

电脑接口软件操作指导(UT60E)

硬件与软件要求：

UT60E 所配的软件要求 486 以上的电脑；有一组空余的串行口；屏幕区域为 600*800 象素或更高的显示；8M 以上的内存；电脑自带 CD-ROM 或可以通过网络使用 CD-ROM；WINDOWS95 或以上操作系统。

硬件安装：

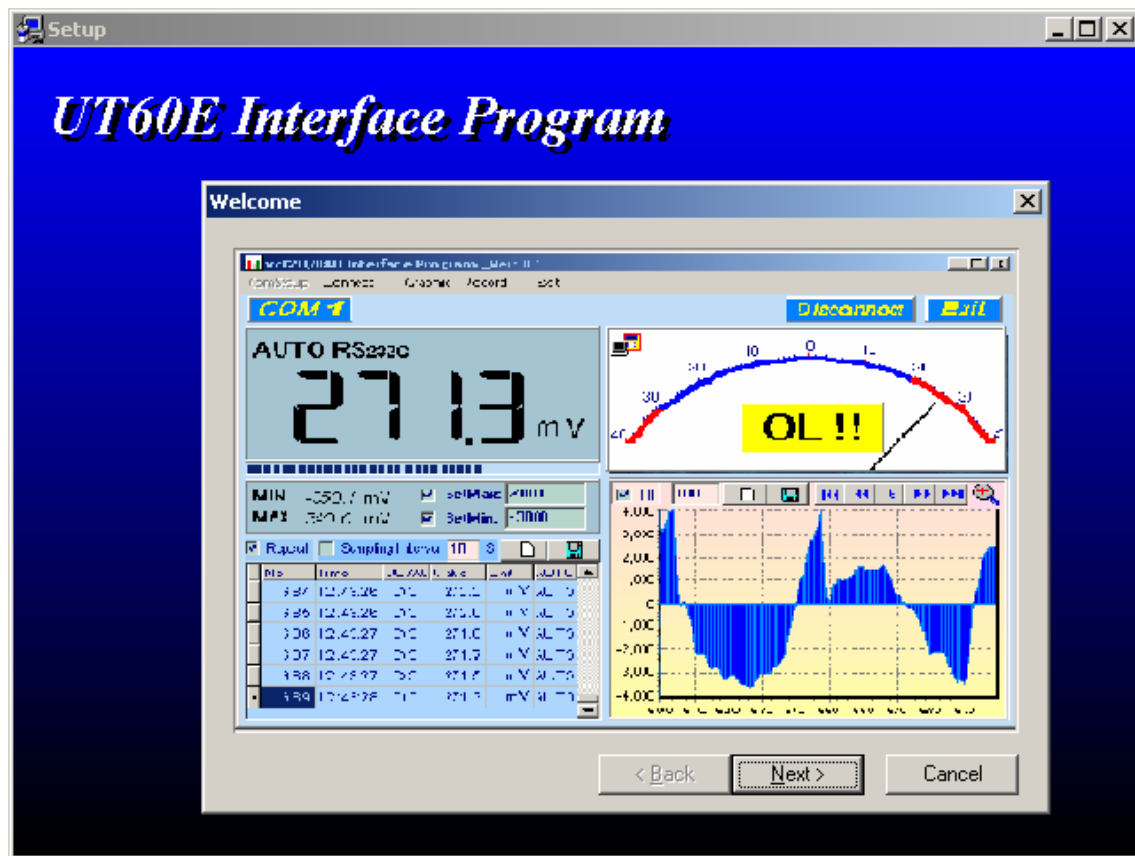
首先将万用表所提供的 RS-232 红外传输线接收端插入万用表背后接口插槽中，然后将连线的另一端与电脑的串行口正确连接即可。

软件安装：

电脑能够正常的运行 WINDOWS95 或以上操作系统后，可按以下方法安装连机软件：

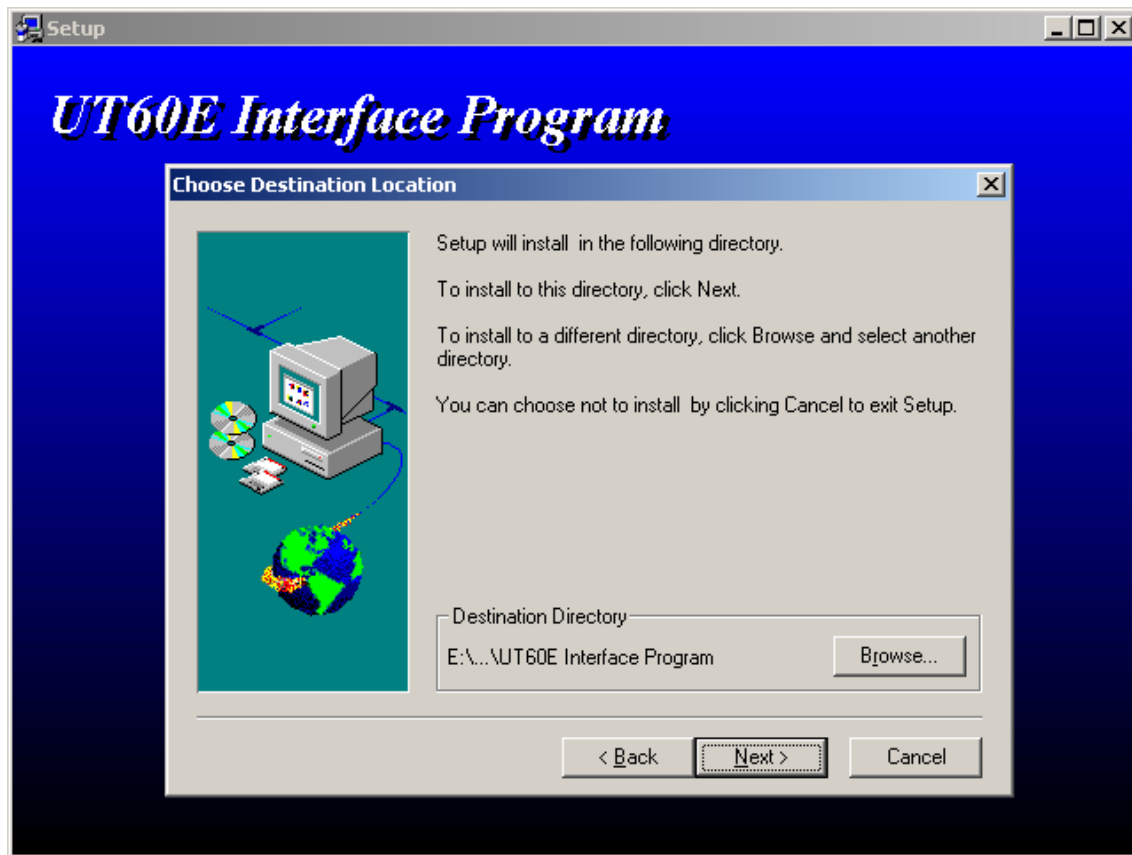
- 1、将本机所提供的光盘放入电脑的 CD-ROM 中；
- 2、从桌面打开"我的电脑"双击"光盘("X")"<X:为电脑光盘所对应的盘符号>然后选择双击

3、按图一中的步骤双击 Setup.EXE,后，电脑开始进行软件安装，见图二；



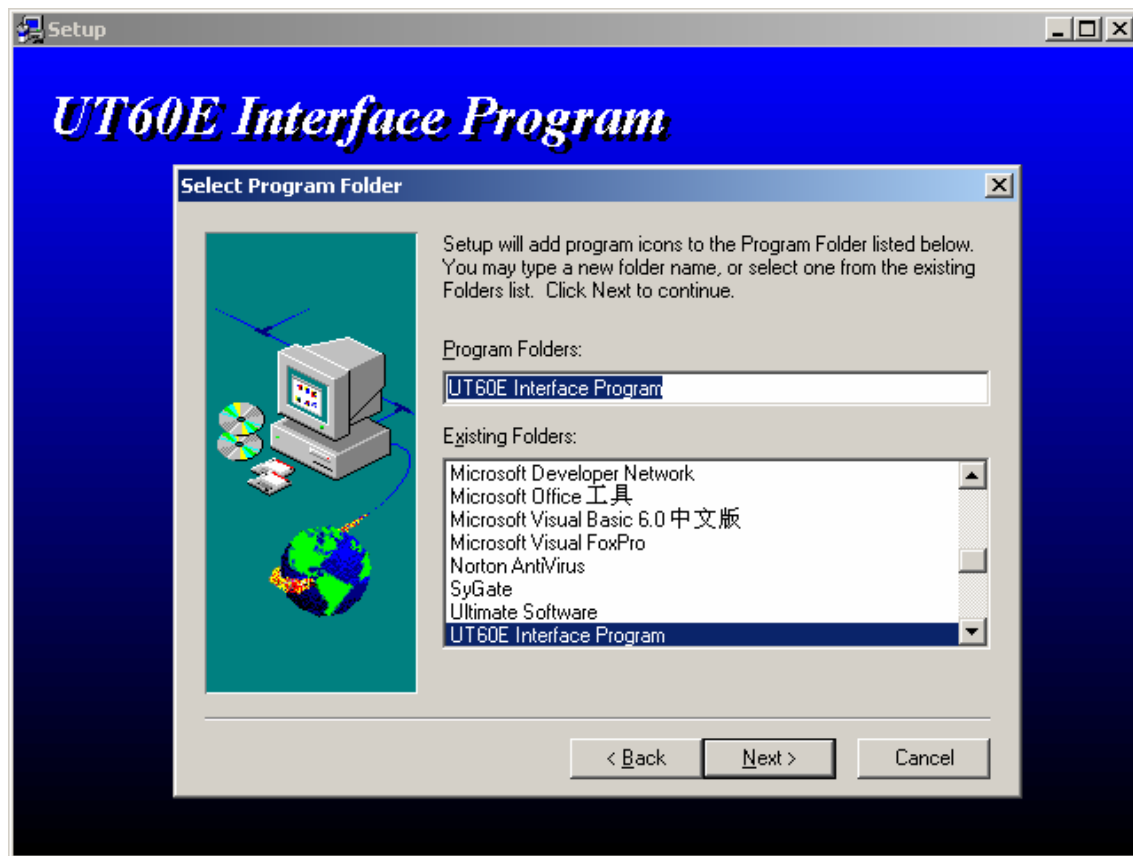
图二

4、根据软件中的提示，按"NEXT",再按"NEXT"后，用户可选择安装目录，见图三；



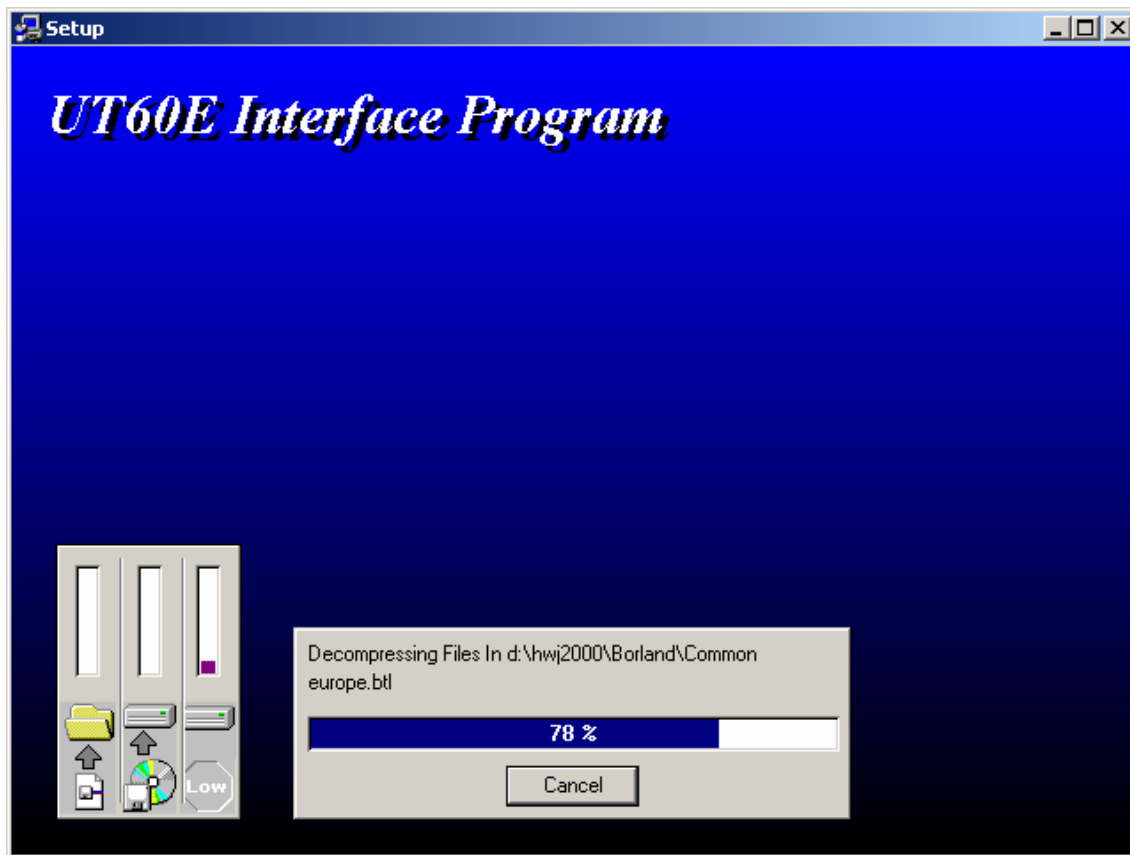
图三

5、根据软件中的提示，再按"NEXT"后，用户可选择程序菜单文件夹，见图四；



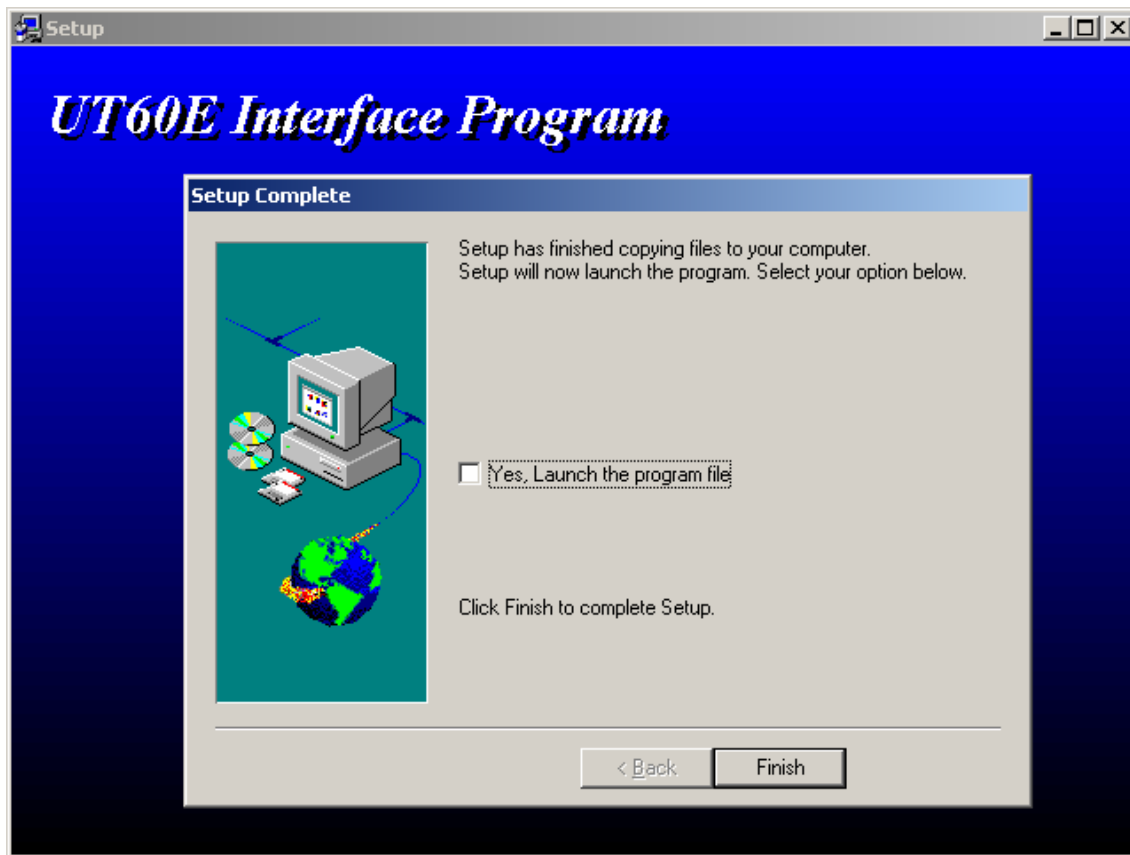
图四

6、根据软件中的提示，再按"NEXT"后，软件开始拷贝文件，见图五；



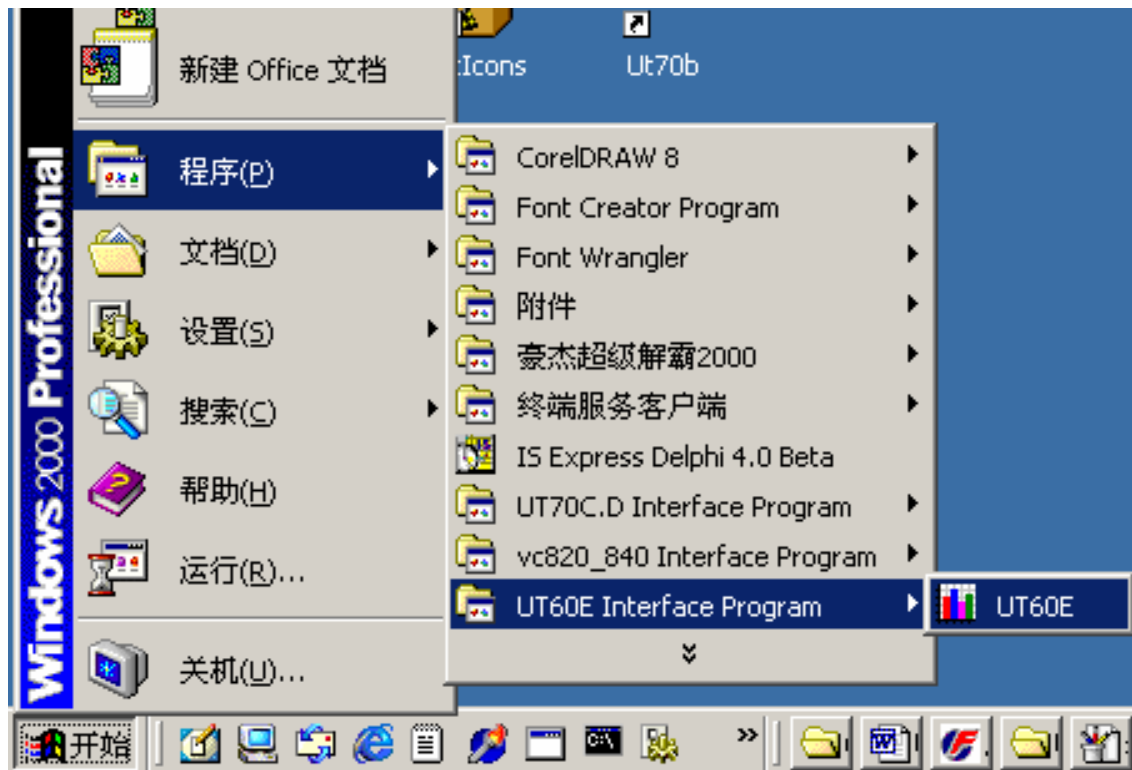
图五

7、软件安装完成按"Finish"，结束安装，见图六；



图六

8、软件安装完成，用户可在"开始" - "程序"中找到"UT60E Interface Program"，见图七；

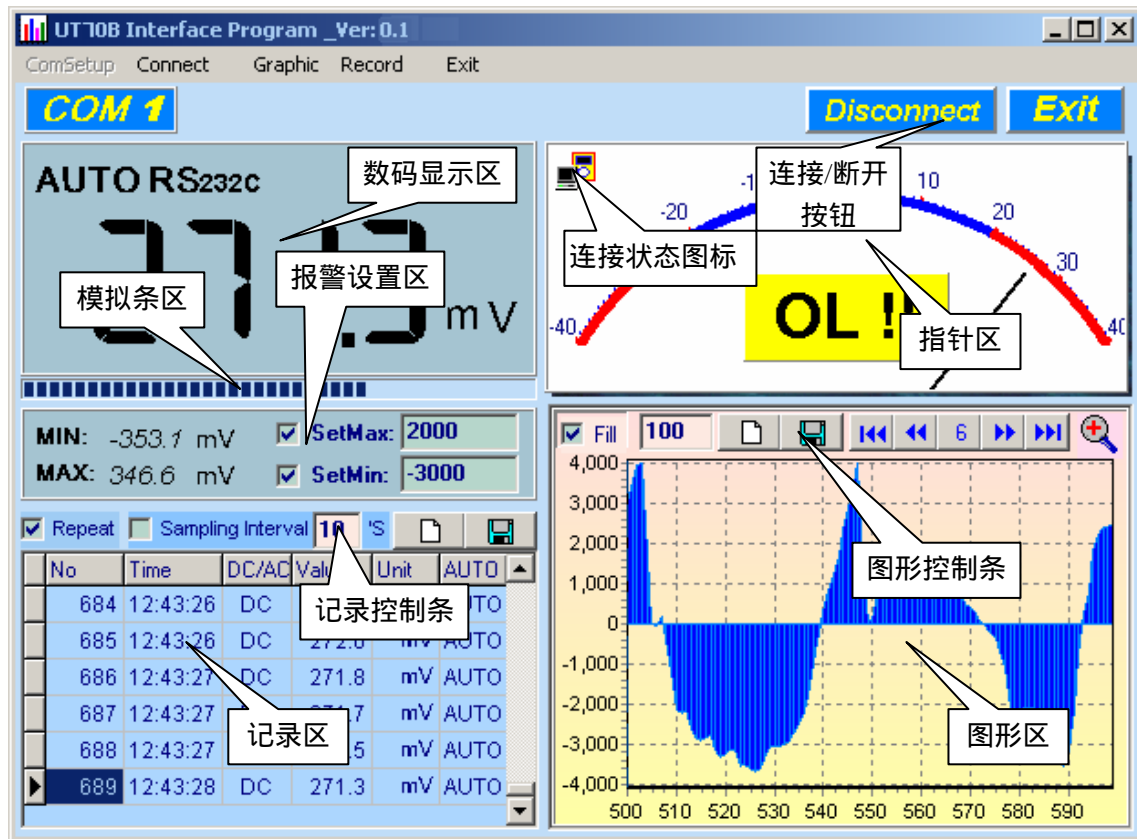


图七；

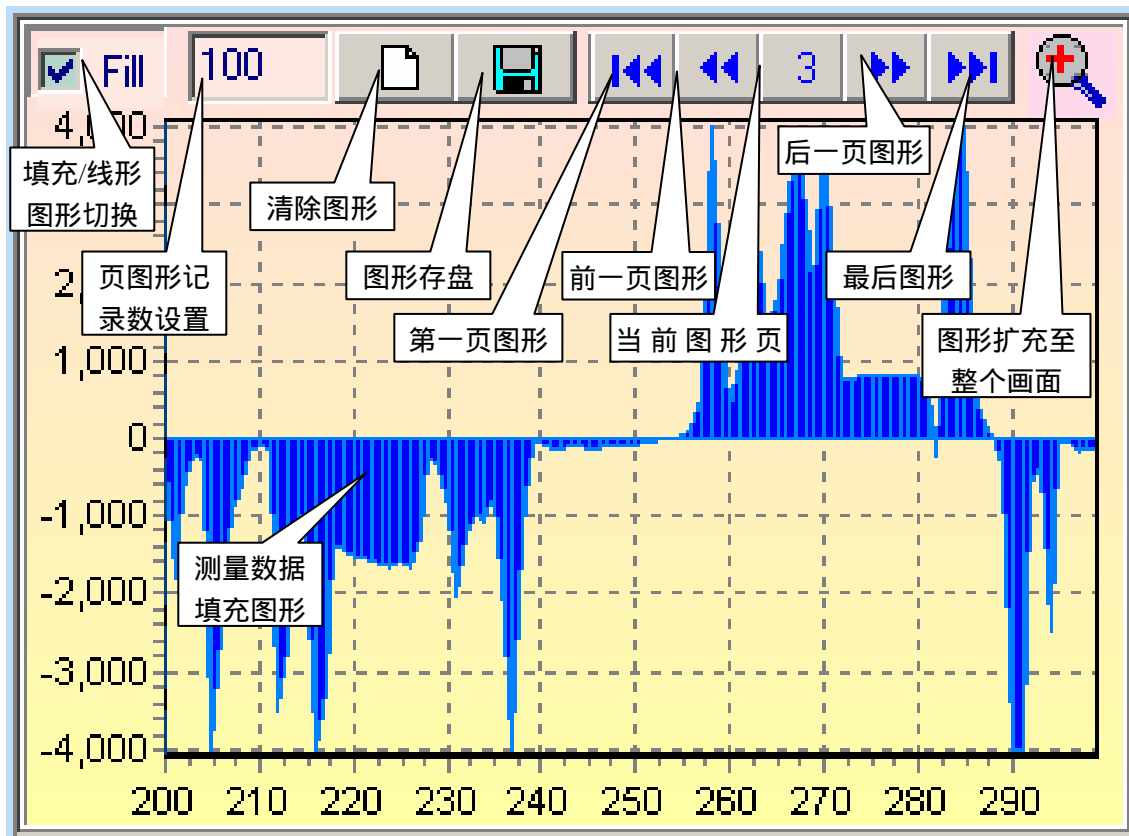
接口软件操作：

软件正确安装，同时确认万用表与电脑连接好以后，现在就可以运行电脑接口连接软件了，用户按下"开始" - "程序" - "UT60E Interface Program"中的"UT60E"，程序开始运行，见图八；

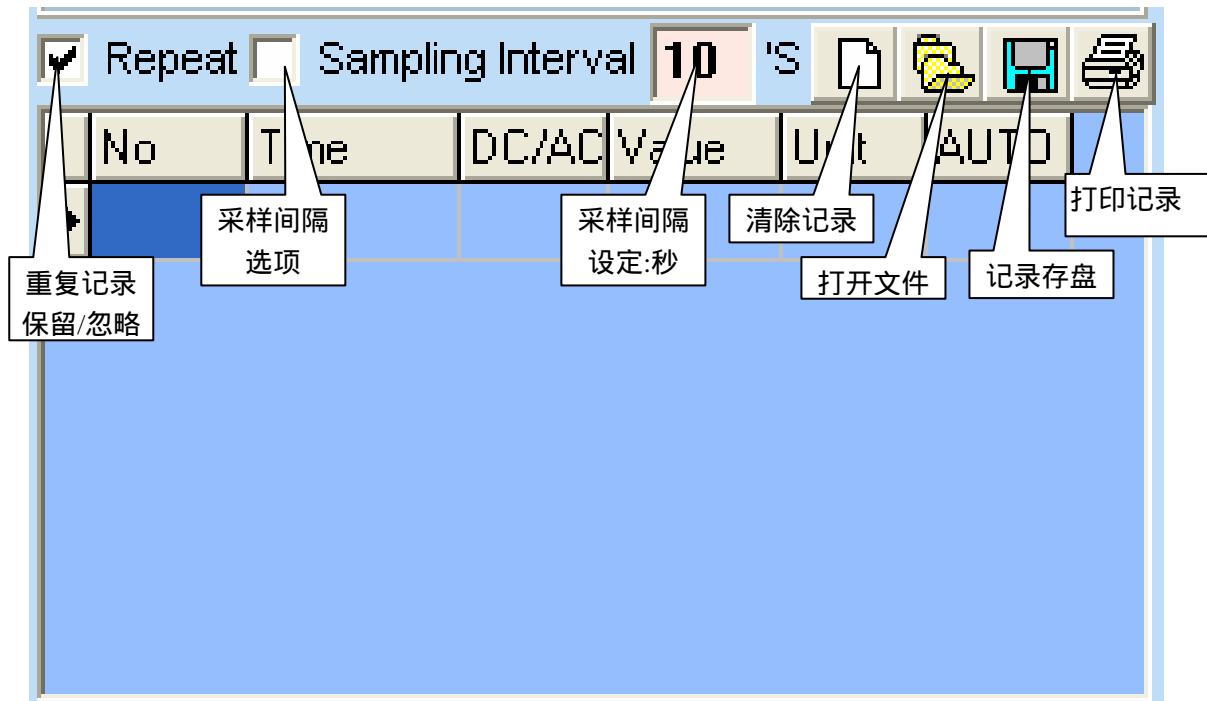
在开始连接电脑与万用表之前，请先在菜单上按下"COM Setup"，选择相应的串行口，共有串行口 1.2.3.4 可以选择。设置串口好以后，按住按屏幕上的"Connect"按钮，使万用表进入联机状态，电脑开始接收并记录数据。现将软件中将会出现的按钮一一介绍，见图八，图九，图十，图十六，图十七，并将重点介绍软件中的图形操作。



图八



图九



图十

图形操作：

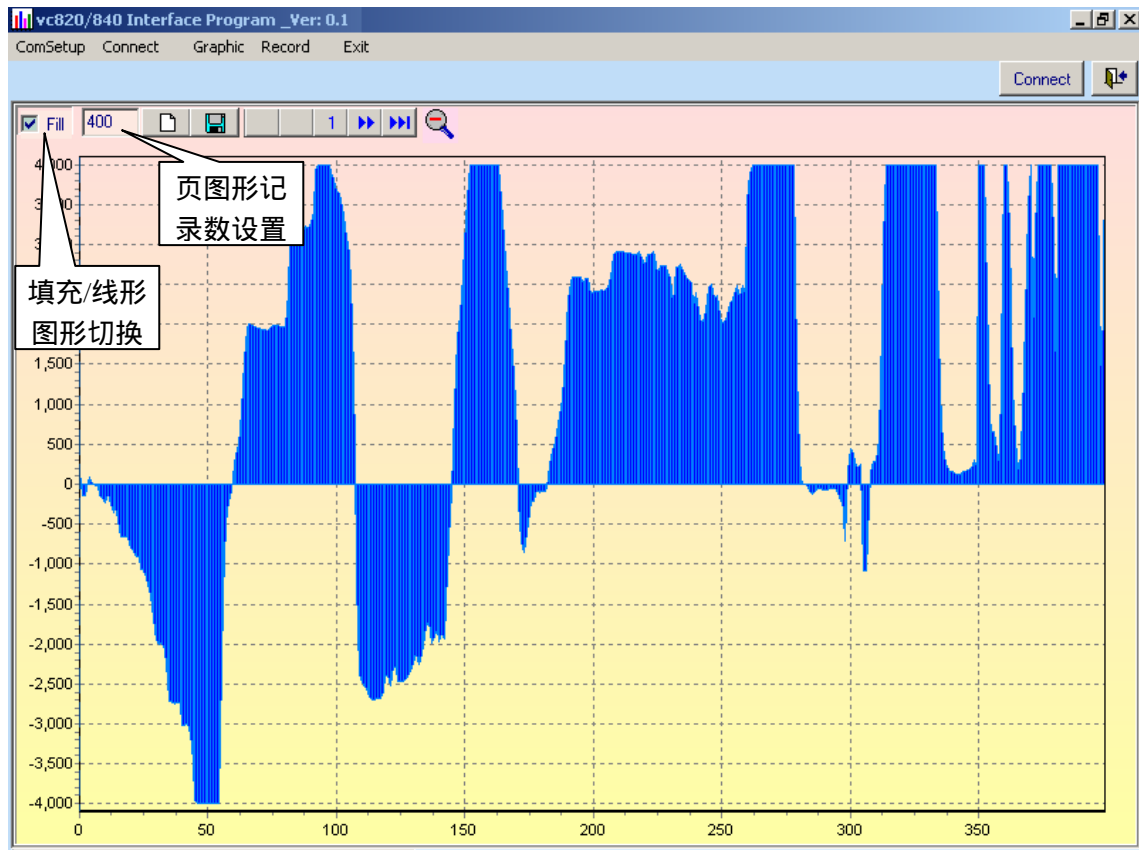
此电脑连接软件，可以将测量过程中的数据记录，并根据所记录的数值进行图形绘制，见图十

三。在图形绘制窗口中，有存盘，清除，画面页码的选择及图形扩充至整个画面，另外还有每页图形所包括的数据个数设定、及现有图形的放大及图形的显示方式选择，现予以解释。

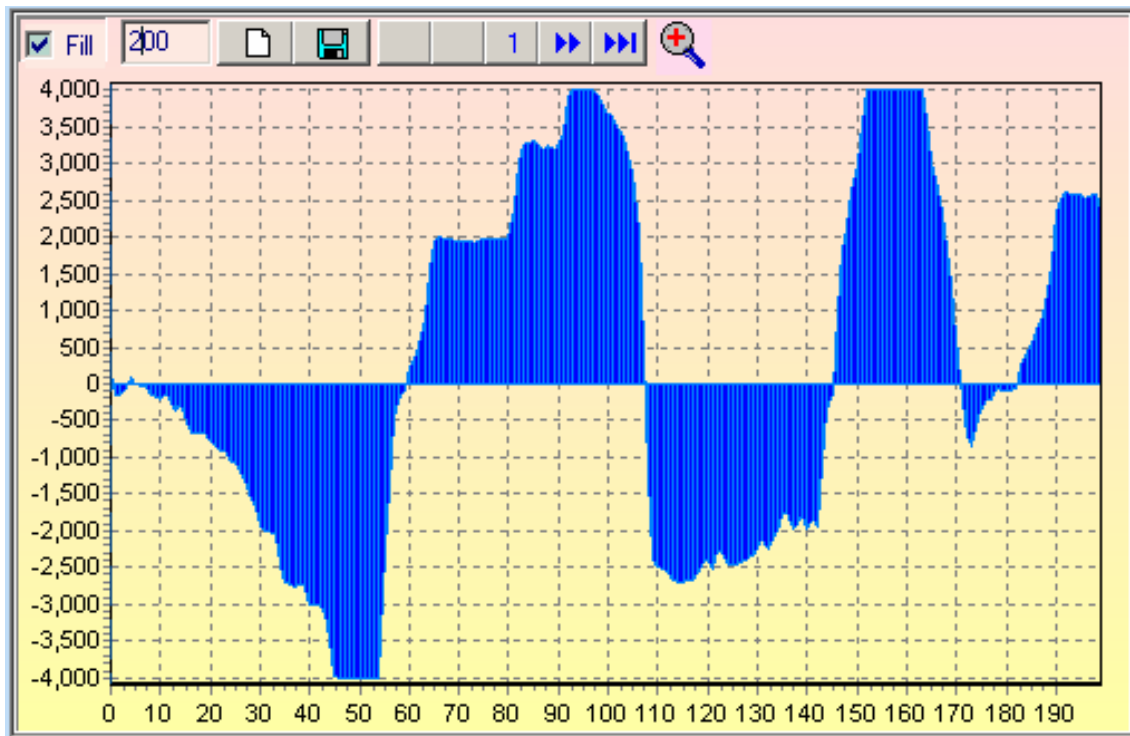
图形清除：彻底清除软件中现有记录绘制的所有图形。

图形存盘：将绘图区中当前页的图形保存成"BMP"格式文件，此文件默为"C:\DATA1.BMP"。用户可用相关软件进行操作，如打印输出。

页图形记录数设置：是指在现有的图形显示范围中，改变每一页图形绘制所用的记录个数。在图十一，十二，十三中此值的设定分别为 400、200、100。



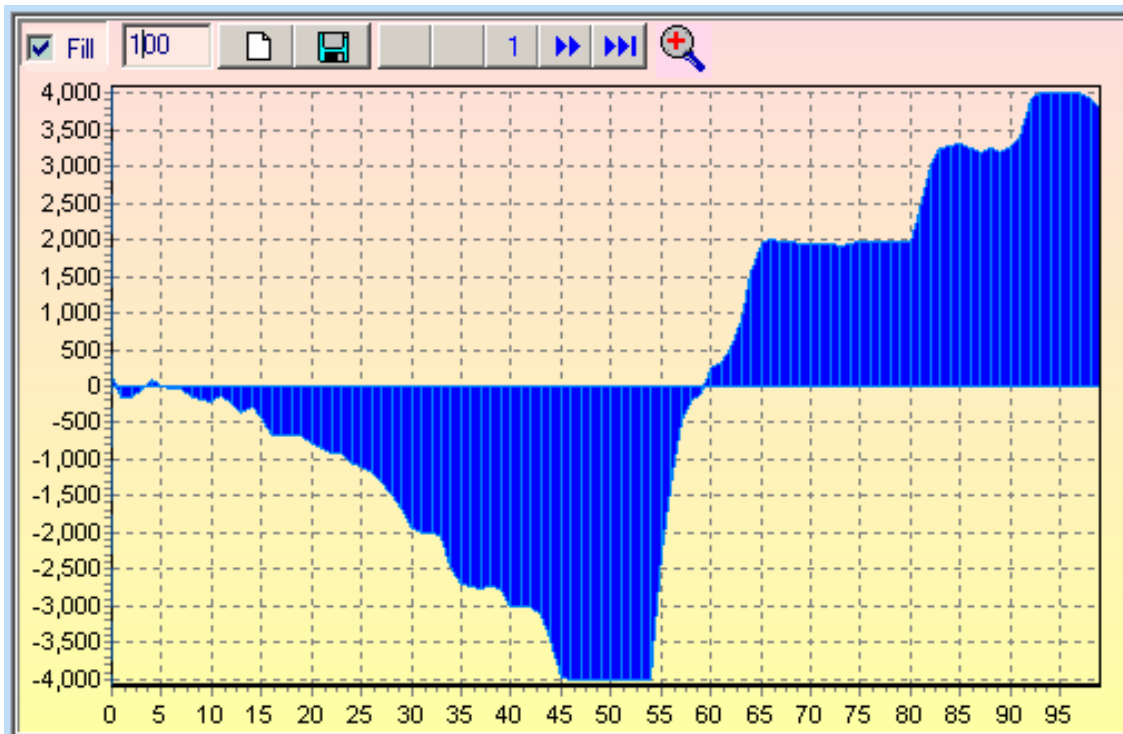
图十一



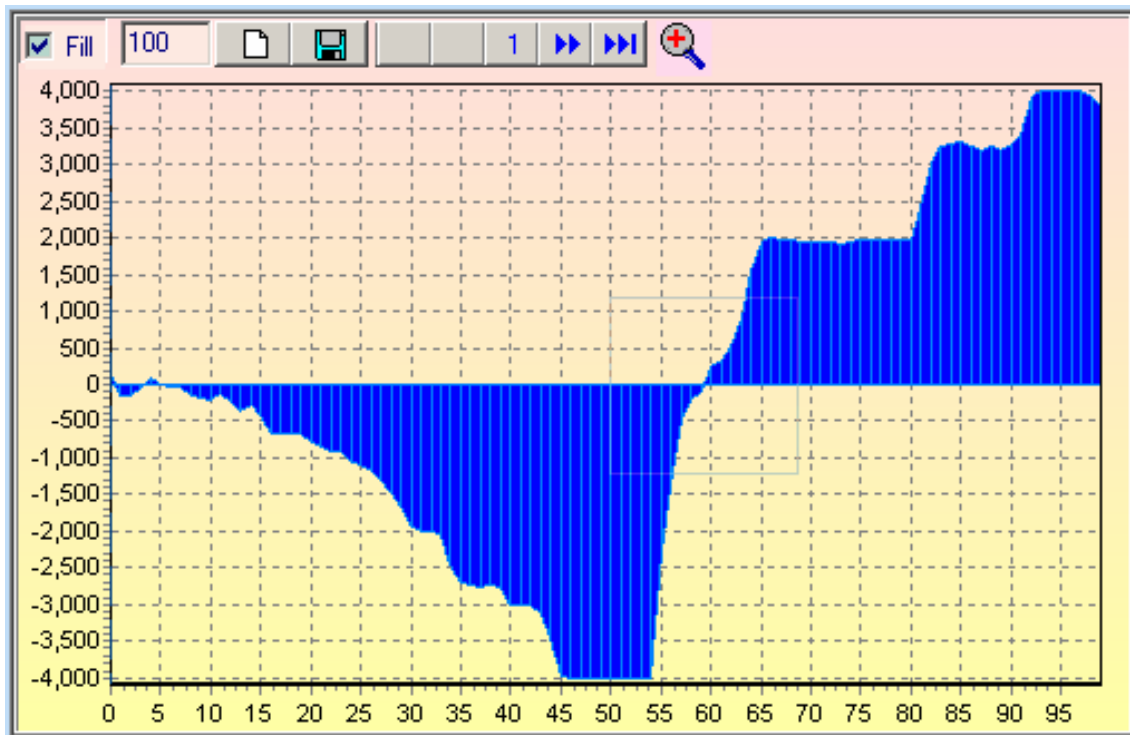
图十二

现有图形的放大：是指在现有的图形显示范围中想放大图形中某一部分的操作，此操作的

方法为：按下鼠标的左键，自上到下，自左到右画出一定范围后放开鼠标的左键，此时图形窗口中的画面为用户选定范围的波形，图十四就是图十三的部分放大。



图十三

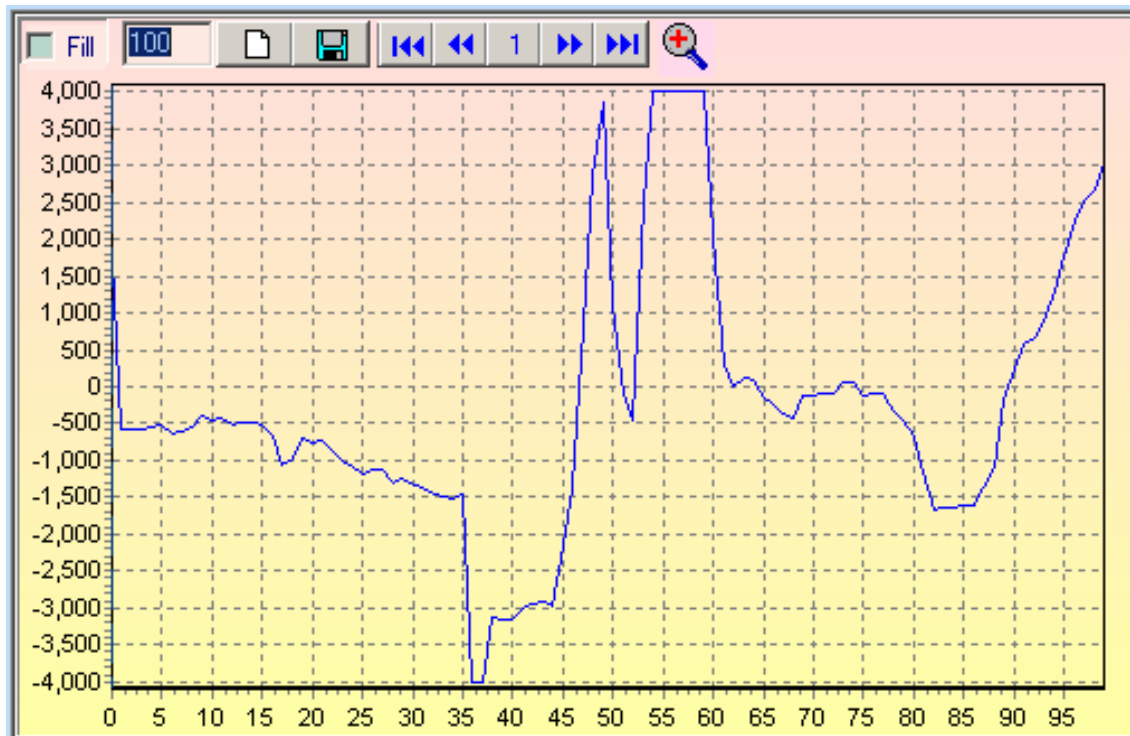


图十四

若要图形还原，则按下鼠标的左键，自下到上，自右到左画出一一定范围后放开鼠标的左键，图形则回到放大前的状态。

填充/线形图形切换：是指软件所绘制的数据图形是采用填充方式或线形方式。图十六为填充

方式，而图十五为线形方式



图十五

记录操作：

此电脑连接软件，可对所接收到的数据予以存盘、清除，另外还有数据重复记录保留/忽略选项和采样间隔选项。见图十

清除记录：是清除软件中现有记录。

记录存盘：保存现有记录，可存为 EXCEL (*.xls) 文本文件 (*.txt) 及数据库文件 (*.db)，其中数据库文件可直接在此软件中再次打开。

打开记录文件：是打开以前保存的数据库 (*.db) 格式文件。

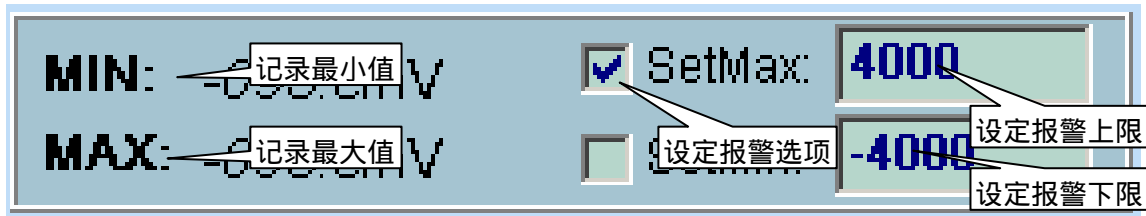
打印记录：是打印现有记录。

重复记录保留/忽略：是指在若万用表测量的结果的与前一结果完全一样时，此时是否将相同的记录保存。若选择相同的记录不保存，有助于延长软件单次监测时间。不论此选项结果如何，图形窗口中都将绘制包括相同的记录的每一个数据。

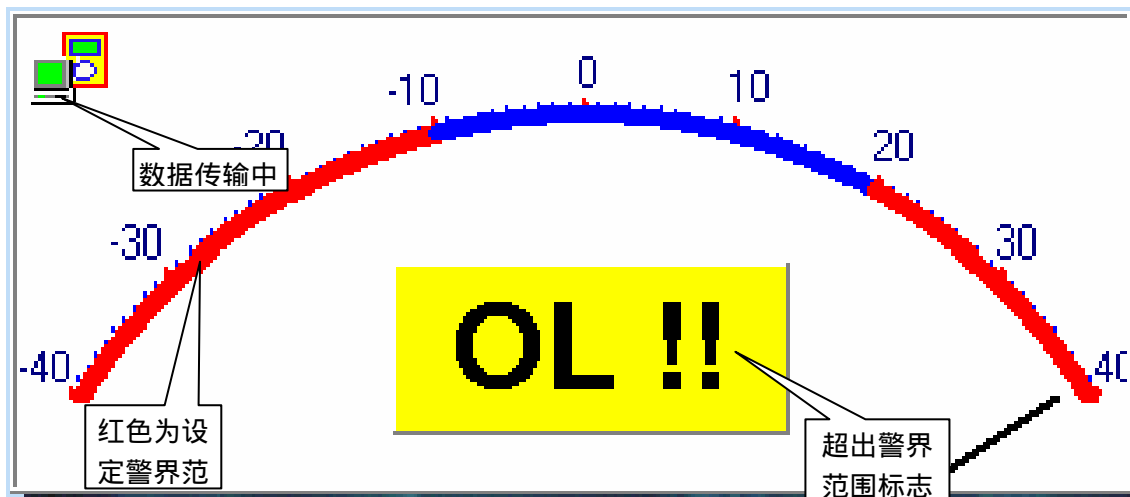
采样间隔选项：是指用户使用软件进行较长时间采样收集数据时，可以自行设置软件每两次记录数据之间的时长，单位为秒。如若用户将此数据置为 10，则软件记录完一次数据后，最少相隔 10 秒钟后才允许再记录数据。

报警设置操作：

此电脑连接软件，有根据数据提供报警的功能，图十六中的"SetMax"为用户可以设置报警的最大值，"SetMin"为用户可以设置报警的最小值。一旦通过设定选择按下方形选项设定此值，在图十七的刻度指针上将以红色标出警界范围。并且只有用户选定此项才为有效，此值的作用是不论任何档位、量程只以整数的形式与当前测量值整数形式作比较，一旦超出设定范围，软件将会在图十七的刻度指针窗口出现一闪烁的 OL 标志，若电脑已经连有机身扬声器，将会发出"嘟嘟"声，直到测量值回到设定范围以内。



图十六



图十七

记录条数设置：

软件在运行中会将测量到的数据全数记录，用户可选择保存或删除。但软件所能够记录的数据条数并非无限的，若所记录的数据超出一定数目，电脑将表现出响应缓慢。而软件所能记录数据的条数是与电脑配置有着非常密切的关系，经测试一般 486 电脑可记录约 1000 到 5000 条记录；一般 586 电脑可记录约 10000 到 50000 条记录；Pentium2 以上电脑可记录约 50000 甚至更多的记录。用户可根据自己的电脑配置参考以上数据自行在 'Record' 菜单下进行选择。

特别说明：

-
- A：安装此软件后，若是软件窗口显示的数字或符号异常，请先删除字体"UNIT-A2"后再从软件 CD 的"FONT"文件夹中重新安装字体。
- B：软件设计使电脑显示器实时显示万用表所测量到的值，当开启保持功能、最大、最小值功能时，由于仪表显示已经锁定，故仪表所显示的数据可能与电脑显示器显示的不一样，这是正常现象。
- C：软件若有新的版本，恕不另行通知及不免费更换！用户可在 www.uni-trend.com 网站自行下载最新版本。

** 结束 **