

电脑接口软件操作指导(UT805)

硬件与软件要求:

UT805 所配的软件要求 486 以上的电脑;有一组空余的串行口或 USB 接口;屏幕区域为 600*800 象素或更高的显示; ; 8M 以上的内存;电脑自带 CD-ROM 或可以通过网络使用 CD-ROM; WINDOWS95 或以上操作系统。

硬件安装:

UT805 支持 RS-232 红外传输和 USB 转 RS-232 红外传输线, 请选择相应的硬件连接线并连到 UT805 背后相应的接口中, 同时将连线的另一端与电脑的串行口或 USB 正确连接即可。

软件安装:

电脑能够正常的运行 WINDOWS95 或以上操作系统后, 可按以下方法安装连机软件 (COM 口和 USB 两种连接接口软件安装相同, USB 接口还需要安装转换驱动):

- 1、将本机所提供的光盘放入电脑的 CD-ROM 中;
- 2、从桌面打开"我的电脑"双击"光盘 ("X") "<X: 为电脑光盘所对应的盘符号>然后选择双击 "UT805" 目录,
- 3、按图一中的步骤双击 Setup. EXE, 后, 电脑开始进行软件安装,
- 4、软件安装完成, 用户可在"开始" - "程序"中找到"UT805 Interface Program",

USB 接口驱动程序安装:

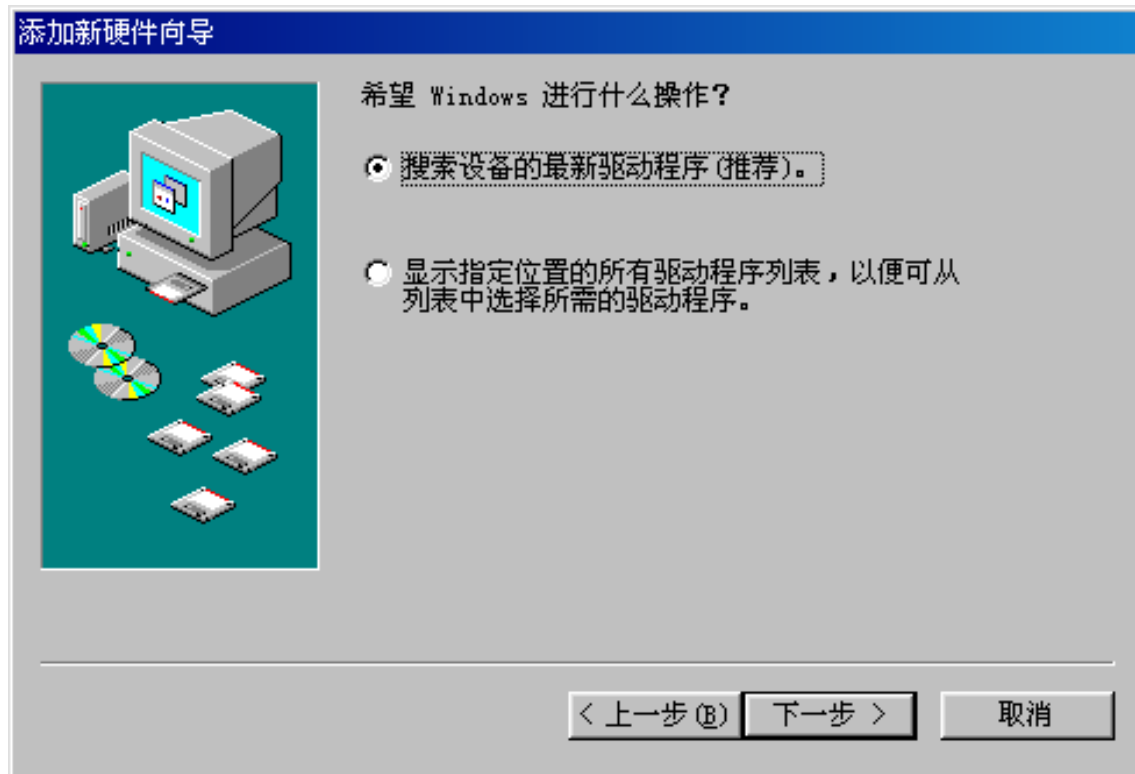
1. 先将仪器的USB接口和计算机的USB接口用USB通讯电缆连接好。

出现下图:



图一

2. 点击下一步：



图二

3.再点击下一步:



图三

4.将附带光盘放入光驱，并点击图选择，再点击下一步：



图四

5. 计算机搜索新的驱动程序，完成后出现下图：



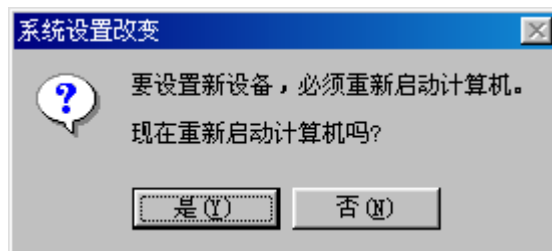
图五

6.点击下一步:



图六

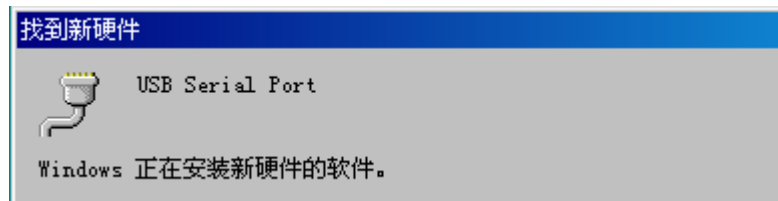
7.点击完成。



图七

8.点击是。

9.系统重起后, 自动检测安装.



图八

USB 驱动程序安装完毕。

USB连接COM口确定:

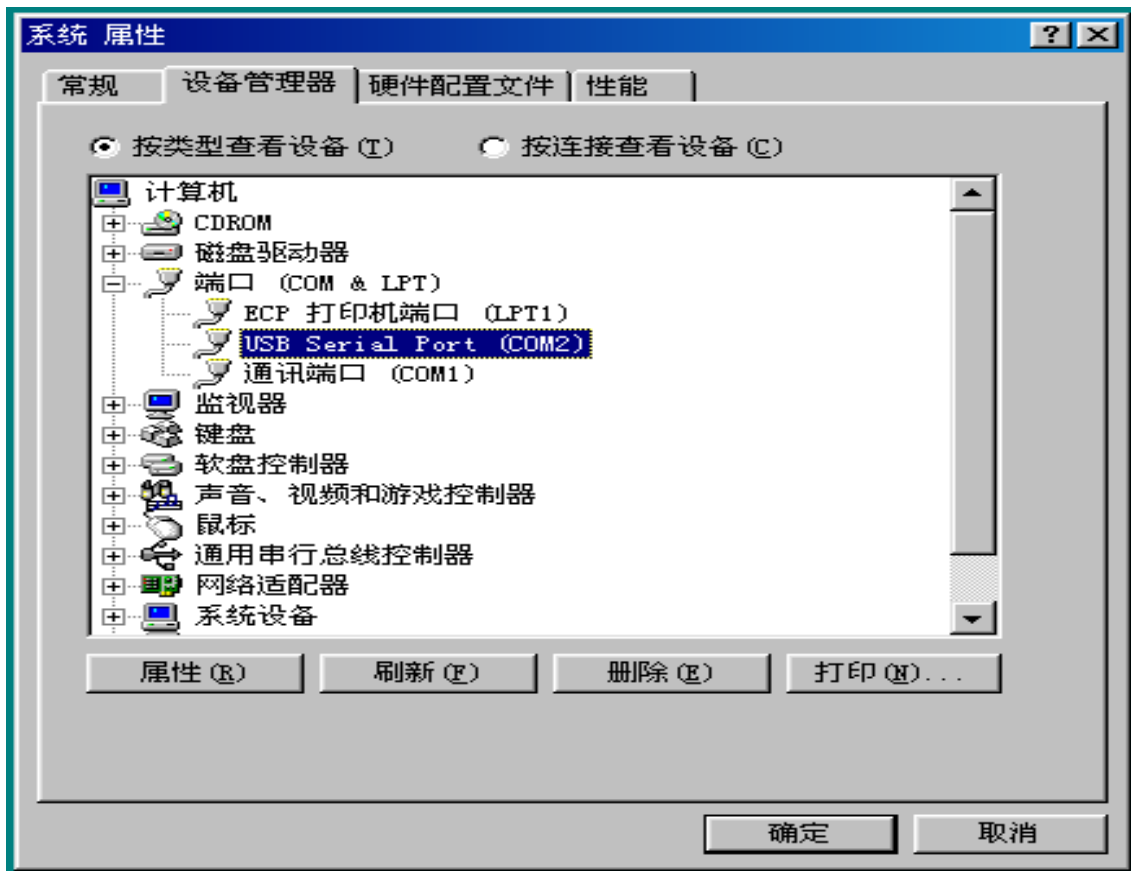
将仪表的USB接口和计算机的USB接口用USB通信电缆连接并安装完驱动程序后.

1. 右键点击我的电脑, 左键点击属性.



图九

2. 左键点击设备管理器, 在点击端口, USB口和COM相对应如图所示。



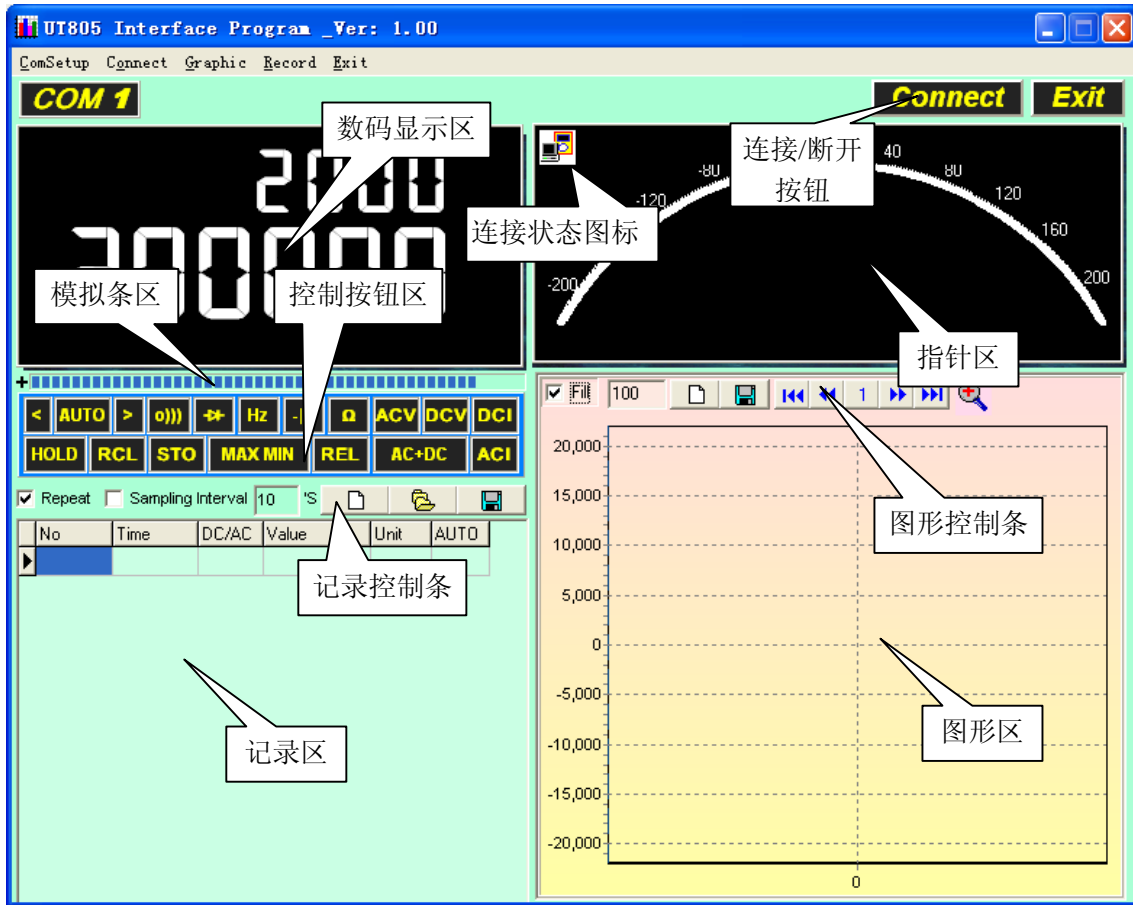
图十

3. 使用软件时选择相应COM即可连接使用.

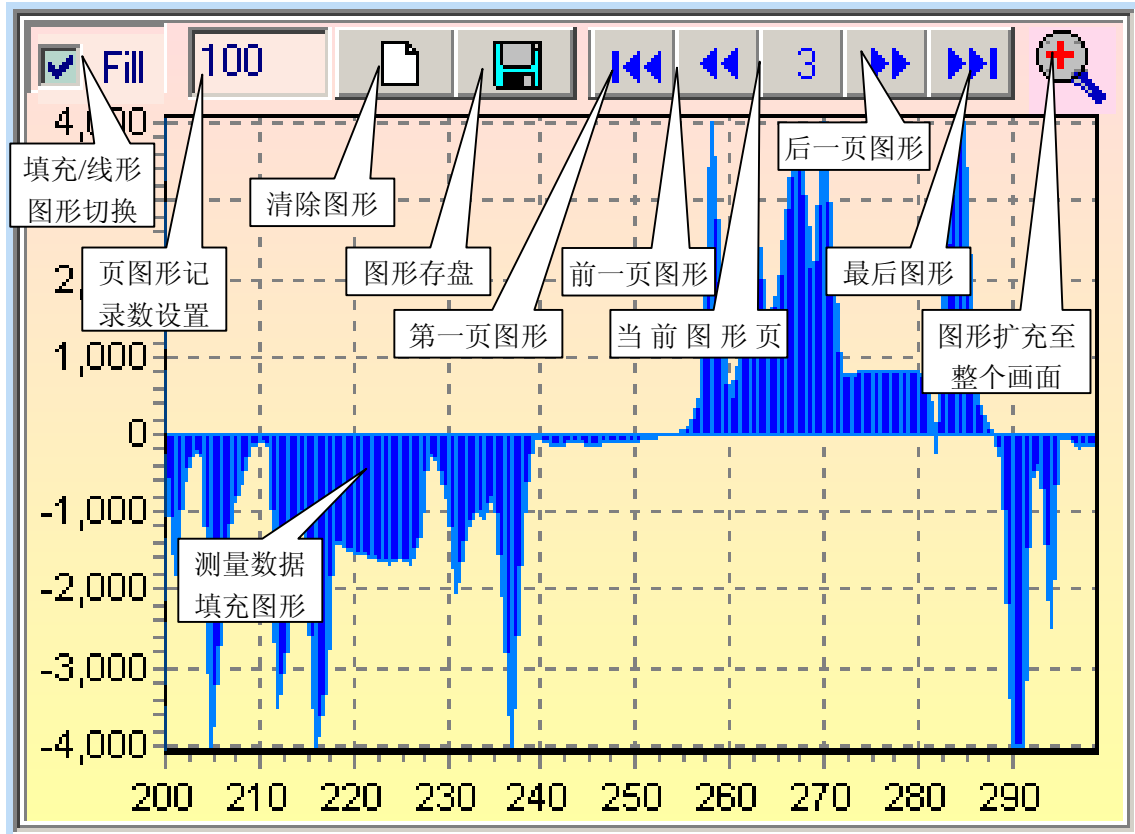
接口软件操作:

软件正确安装,同时确认万用表与电脑连接好以后,现在就可以运行电脑接口连接软件了,用户按下"开始"- "程序"- "UT805 Interface Program"中的"UT805",程序开始运行,见图八;

在开始连接电脑与万用表之前,请先在菜单上按下"COM Setup",选择相应的串行口,共有串行口 1. 2. 3. 4 可以选择(USB 连接的时 COM 口选择办法请参考“USB 连接 COM 口确定”)设置串口好以后,按住万用表上的"Connect"按钮,使万用表进入连机状态,电脑开始接收并记录数据. 现将软件中将会出现的按钮一一介绍,见图十一到图十八,并将重点介绍软件中的图形操作。



图十一



图十二

No.	Time	DC/AC	Value	Unit	AUTO
	02:10			ohm	
	02:12		OL	ohm	
3	15:02:12		OL	ohm	
4	15:02:12		OL	ohm	
5	15:02:13		OL	ohm	
6	15:02:13		OL	ohm	
7	15:02:14		OL	ohm	
8	15:02:14		OL	ohm	
9	15:02:14		OL	ohm	

图十三

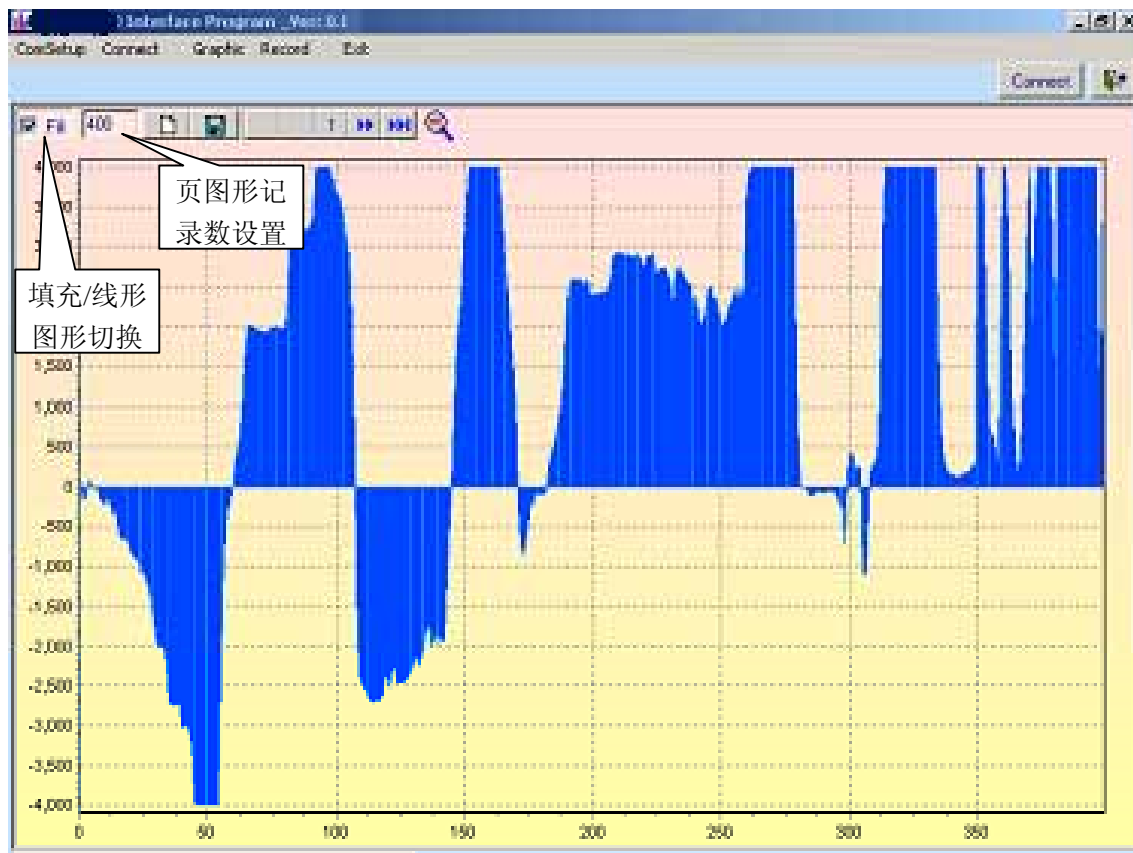
图形操作:

此电脑连接软件,可以将测量过程中的数据记录,并根据所记录的数值进行图形绘制,见图十三。在图形绘制窗口中,有存盘,清除,画面页码的选择及图形扩充至整个画面,另外还有每页图形所包括的数据个数设定、及现有图形的放大及图形的显示方式选择,现予以解释。

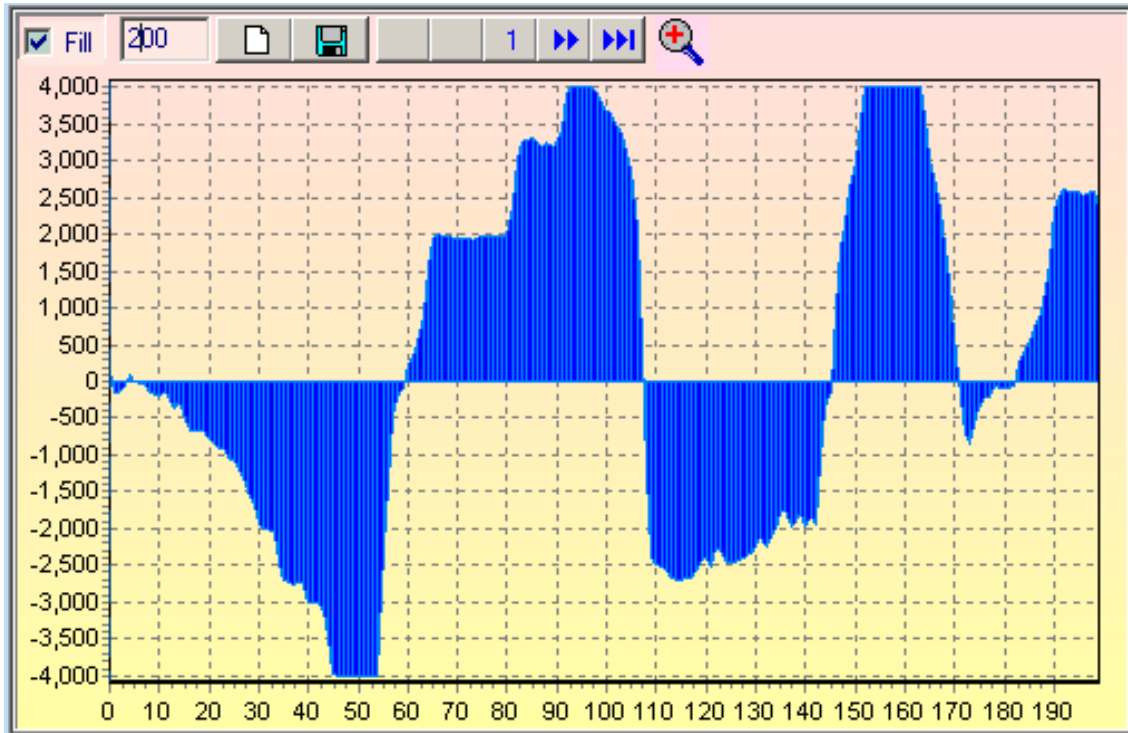
图形清除: 彻底清除软件中现有记录绘制的所有图形。

图形存盘: 将绘图区中当前页的图形保存成"BMP"格式文件,此文件默为"C:\DATA1.BMP"。用户可用相关软件进行操作,如打印输出。

页图形记录数设置: 是指在现有的图形显示范围中,改变每一页图形绘制所用的记录个数。在图十一,十二,十三中此值的设定分别为 400、200、100。



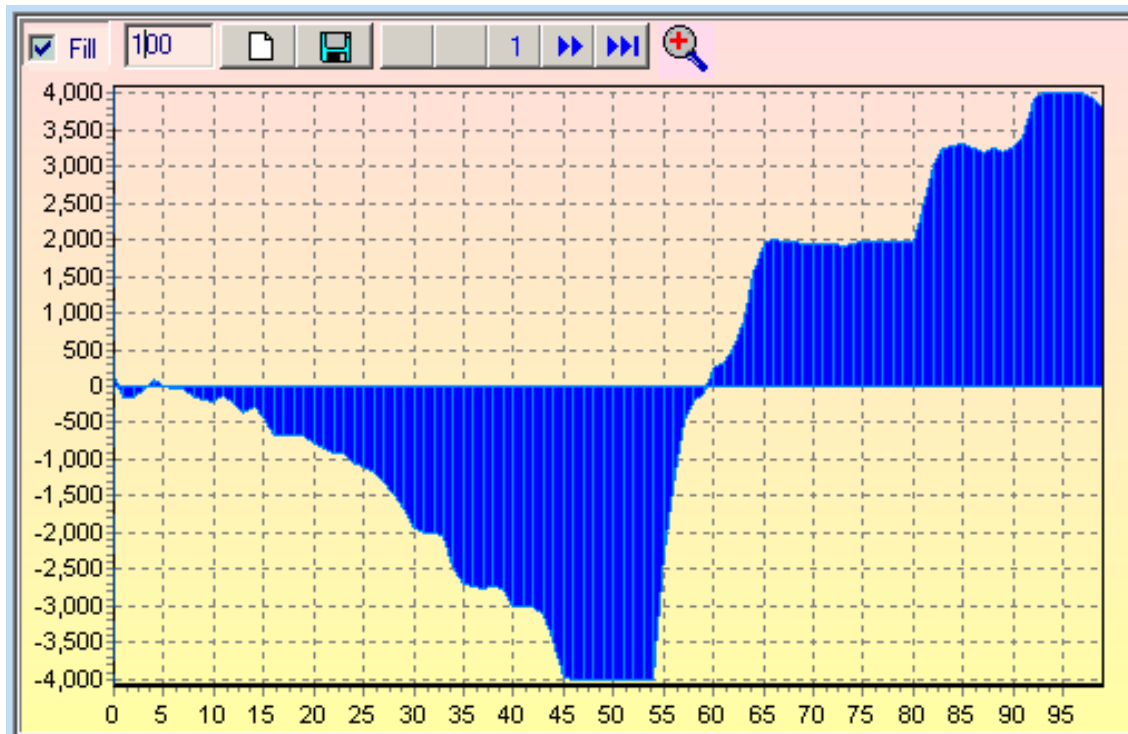
图十四



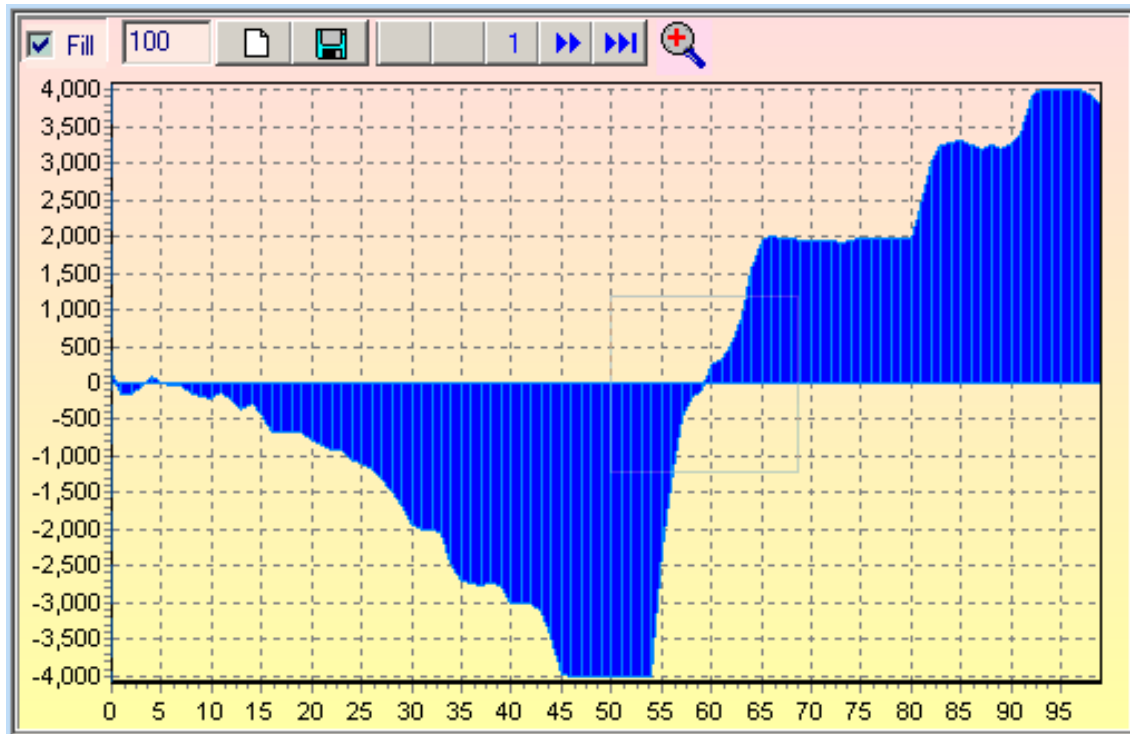
图十五

现有图形的放大：是指在现有的图形显示范围中想放大图形中某一部分的操作，此操作的

方法为：按下鼠标的左键，自上到下，自左到右画出一定范围后放开鼠标的左键，此时图形窗口中的画面为用户选定范围的波形，图十四就是图十三的部分放大。



图十六

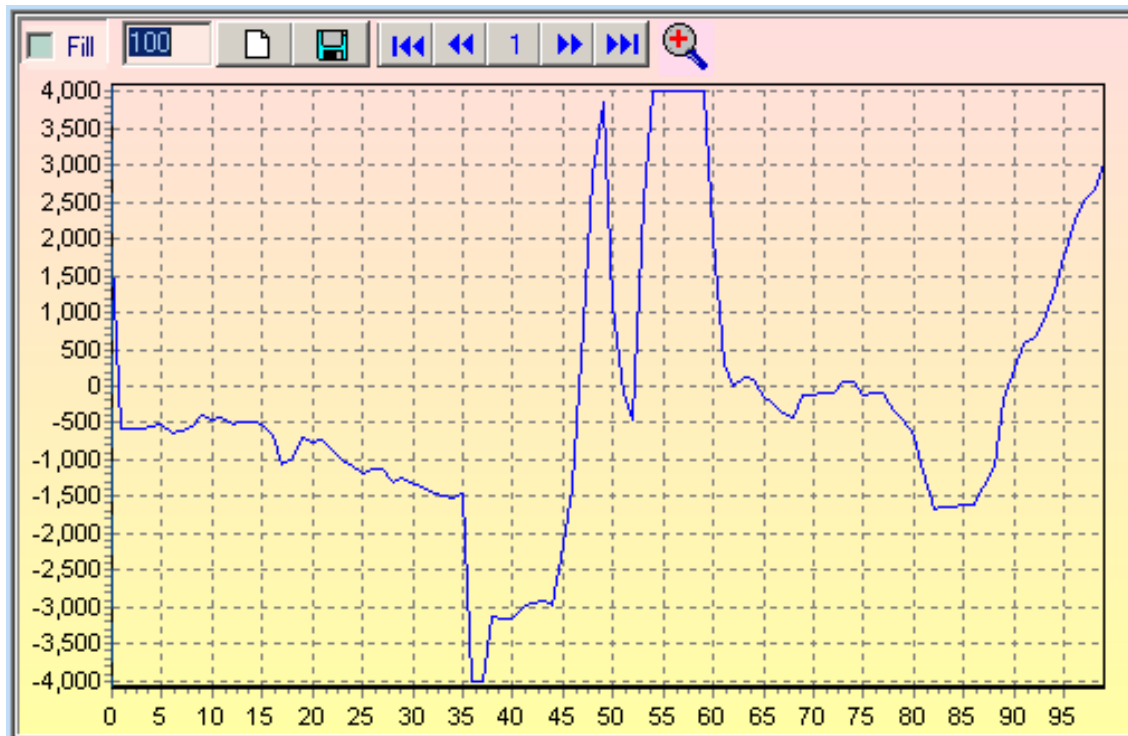


图十七

若要图形还原，则按下鼠标的左键，自下到上，自右到左画出一一定范围后放开鼠标的左键，图形则回到放大前的状态。

填充/线形图形切换：是指软件所绘制的数据图形是采用填充方式或线形方式。图十六为填充

方式，而图十五为线形方式



图十八

记录操作:

此电脑连接软件，可对所接收到的数据予以存盘、清除，另外还有数据**重复记录保留/忽略选项**和**采样间隔选项**。见图十

清除记录：是清除软件中现有记录。

记录存盘：保存现有记录，可存为 EXCEL (*.xls)、文本文件 (*.txt) 及数据库文件 (*.db)，其中数据库文件可直接在此软件中再次打开。

打开记录文件：是打开以前保存的数据库 (*.db) 格式文件。

重复记录保留/忽略：是指在若万用表测量的结果的与前一结果完全一样时，此时是否将相同的记录保存。若选择相同的记录不保存，有助于延长软件单次监测时间。不论此选项结果如何，图形窗口中都将绘制包括相同的记录的每一个数据。

采样间隔选项：是指用户使用软件进行较长时间采样收集数据时，可以自行设置软件每两次记录数据之间的时长，单位为秒。如若用户将此数据置为 10，则软件记录完一次数据后，最少相隔 10 秒钟后才允许再记录数据。

记录条数设置:

软件在运行中会将测量到的数据全数记录,用户可选择保存或删除。但软件所能够记录的数据条数并非无限的,若所记录的数据超出一定数目,电脑将表现出响应缓慢。而软件所能记录数据的条数是与电脑配置有着非常密切的关系,经测试一般 486 电脑可记录约 1000 到 5000 条记录;一般 586 电脑可记录约 10000 到 50000 条记录; Pentium2 以上电脑可记录约 50000 甚至更多的记录。用户可根据自己的电脑配置参考以上数据自行在'Record'菜单下进行选择。

控制按钮操作:

点击窗口控制按钮区中按钮其作用等同直接操作设备上的按键。

特别说明:

- A: 安装此软件后,若是软件窗口显示的数字或符号异常,请先删除字体"UNIT-A2"后再从软件 CD 的"FONT"文件夹中重新安装字体。
- B: 软件设计使电脑显示器实时显示万用表所测量到的值,当开启保持功能、最大、最小值功能时,由于仪表显示已经锁定,故仪表所显示的数据可能与电脑显示器显示的不一样,这是正常现象。
- C: 软件若是有新的版本,恕不另行通知及不免费更换!用户可在 www.uni-trend.com 网站自行下载最新版本。

** 结束 **